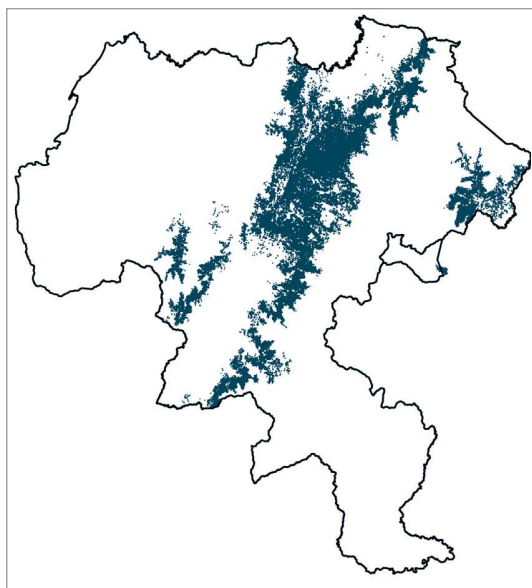
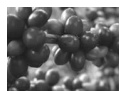


# Comité Departamental de Cafeteros del Cauca







**E**l departamento del Cauca tiene gran potencial para producir cafés de alta calidad. Cuenta con una oferta ambiental inmejorable que sumada al compromiso por la actividad de más de 87 mil familias cafeteras que cultivan cerca de 74 mil hectáreas de café, garantiza un importante aporte al desarrollo económico del departamento y la industria nacional.

Durante 2009 continuó la consolidación de los programas de cafés especiales, hecho de la mayor trascendencia y alcance para el futuro y bienestar del caficultor de la región, que sin lugar a dudas se reflejará en un mayor ingreso para las familias cafeteras que lo producen y en el mejoramiento de la calidad de vida de la comunidad cafetera.

## 1. Comercialización sostenible y con valor agregado

### 1.1. Gestión de las cooperativas de caficultores

La gestión de las cooperativas ha permitido acopiar y comercializar los cafés especiales producidos a través de programas apoyados por el Comité en los diferentes municipios cafeteros del departamento. En esta actividad sobresale la participación de Caficauca y Cafinorte en alianza con los cafés certificados como Nespresso AAA y Rainforest Alliance, cafés orgánicos y regionales.

No obstante el logro anterior, las condiciones desfavorables del clima, las dificultades para fertilizar y los avances en el programa de renovación, disminuyeron el volumen de compras de las cooperativas en la región. Como se aprecia en el Cuadro 1, en 2009 se acopió el 94% de la

meta de entrega a Almacafé. Junto a lo anterior, se presentó una fuerte penetración de compradores particulares por la excelente calidad del café caucano, lo que más que una dificultad es un incentivo a la sana competencia.

### 1.2. Comercialización de cafés especiales

El primer semestre de 2009 se caracterizó por los precios altos del café estándar y disminución en la producción, esta situación condujo a que los compradores particulares pagaran el café estándar a precios equiparables y en algunos casos superiores a los precios de los cafés especiales.

Por esta razón la Institucionalidad Cafetera acopió principalmente café tipo especial (Regional, Rainforest Alliance, Orgánico y Nespresso) y en menor proporción el café tipo estándar, como se observa en el Cuadro 2. Es así como, en 2009, se acopiaron más de un millón de kg. de café pergamino seco (c.p.s.) estándar y 10,8 millones de kg. de c.p.s. de especiales.

**Café Nespresso AAA.** Hoy se cuenta con 8.387 caficultores activos registrados en el SICA, con cerca de ocho mil hectáreas en café y 13.283 fincas, distribuidos en 15 municipios. El municipio Páez (Belalcazar) ingresó recientemente al programa y cuenta con un potencial de crecimiento para 2010 de 600 caficultores. En 2009 se acopiaron 4,4 millones de kg. c.p.s. de los seis millones propuestos como meta.

**Rainforest Alliance.** En 2009 se capacitaban más de 400 productores y se postularon para auditoría un total de 356 fincas. Finalizado 2009, se logró la certificación de 295 fincas. Se acopiaron 374 mil kg. c.p.s. certificado y más de 50 mil kg. de c.p.s. pre certificado.

**Cuadro 1.** Entregas de café a Almacafé 2009

Miles de kg. de c.p.s.

Nombre de la Cooperativa	Meta de Entregas a Almacafé	Entregas Almacafé	Cumplimiento (%)
Caficauca	11.240	10.700	98
Cafinorte	2.100	1.900	90
<b>Total</b>	<b>13.340</b>	<b>12.600</b>	<b>94</b>

**Cuadro 2.** Comercialización de cafés sostenibles 2008 y 2009  
Miles de kg. de c.p.s.

Programa	2008	2009
Regional	55	5.151
Páez Convencional	38	39
Páez Organico	95	56
Grupo los seis	96	23
Illy	20	
Cencol Flo	10	
Rainforest Alliance	752	374
Nespresso AAA	3.524	3.962
FLO FED Capesina	70	
Especial Genérico Origen Páez	25	
Concurso desarrollo alternativo		112
Orgánico		25
RFA precertificado		50
Nespresso AA (Incluye el café Paez Pedregal, AA)		536
Taza de la excelencia		2
Pergamino estándar		557
<b>Total</b>	<b>4.685</b>	<b>10.886</b>

**Café de certificación orgánica.** Se solicitó la certificación de 507 fincas en estatus orgánico. Esto representa un área de 552,8 hectáreas. La oferta anual de producción certificada bajo este sello alcanza los 73.350 kg.

**Proyecto mujer caficultora.** Se cuenta con 274 mujeres pertenecientes al proyecto, con 340 hectáreas en café y una producción estimada de 225 mil kg. de c.p.s.; está en proceso su certificación en comercio justo FLO.

Con base en la dinámica comercial del año 2009 se evidencia que los cafés especiales son un pilar fundamental para la caficultura de la región; la presión de los compradores particulares con precios altos para el café estándar mostró que la Institucionalidad Cafetera es competitiva en el mercado principalmente a través de los diferentes tipos de cafés especiales. Es así como a lo largo de 2009, como ya se mencionó, se comercializó un volumen de café de calidad especial equivalente a 10,8 millones de kg. c.p.s. (Cuadro 2)

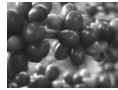
## 2. Competitividad e innovación

### 2.1. Atención a caficultores

Para el cumplimiento de las actividades propias del Servicio de Extensión, el Comité del Cauca cuenta con un equipo de profesionales conformado por 125 extensionistas, distribuidos en nueve seccionales que atienden 32 municipios cafeteros del departamento. Gracias a esto en 2009 fue posible atender individualmente a 57.138 caficultores y realizar 4.385 actividades grupales, tales como días de campo, demostraciones de método, cursos cortos, entre otros.

### 2.2. Programa de Permanencia, Sostenibilidad y Futuro

Para renovar cafetales tradicionales y tecnificados envejecidos, Cauca se propuso como meta renovar 6.900 hectáreas al año, con miras a llegar a 30 mil hectáreas renovadas en cinco años. Es así como en 2009 se logró la tramitación de 3.549 créditos para la renovación de 2.044 hectáreas por valor de \$11,9 mil millones.



### **2.3. Programa de Competitividad de la Caficultura**

En 2009 y gracias a la inversión de una suma superior a los \$1.600 millones, se logró renovar bajo este Programa un total de 1.922 hectáreas en beneficio de 5.269 productores.

### **2.4. Programas Café y Maíz, Café y Frijol**

Con el apoyo del Servicio de Extensión, se adelantó el programa para la siembra de 4.591 hectáreas de maíz y 1.104 hectáreas de frijol. Estos cultivos complementan el ingreso cafetero y se siembran en lotes de café renovados. Los caficultores hicieron uso de programas como los incentivos entregados por el Ministerio de Agricultura, ReSA y Jóvenes con Pasión por la Tierra.

### **2.5. Programa de Investigación Participativa**

Esta estrategia donde interactúan caficultores, extensionistas e investigadores con el fin de validar, adaptar y transferir tecnologías y generar conocimientos, centra su labor en fomentar la adopción de la Variedad de café Castillo Regional El Tambo, la implementación de nuevos híbridos de maíz para zona cafetera, incentivar la siembra de frijol, y el uso de análisis de suelos. Con las 12 parcelas de café Variedad Castillo Regional El Tambo establecidas en 2007, se logró en 2009 capacitar 960 caficultores. Se contó con una parcela de producción de semilla de café de esta variedad, dos parcelas demostrativas de la variedad café Tabi, una parcela de progenies avanzada y 1.547 muestras de suelo enviadas al laboratorio. Igualmente se desarrollaron actividades con parcelas demostrativas y giras de campo tendientes a la siembra de maíz híbrido y frijol en la zona cafetera.

### **2.5. Gestión Empresarial**

Durante 2009 el Comité, con la orientación de la gerencia técnica de la Oficina Central y en el marco del Plan Estratégico de la Federación, desarrolló el programa de Gestión Empresarial mediante el método de capacitación continua, en el cual participan los caficultores y sus familias.

De esta forma, se ofrece a los caficultores herramientas necesarias para que sean los gerentes de su empresa cafetera y hagan uso eficiente de los recursos humanos, económicos y naturales con que cuentan.

Así, se logra motivar a los productores para administrar su finca de acuerdo a una concepción empresarial para lograr el crecimiento de su empresa familiar cafetera.

Las personas inscritas participan mensualmente y de manera grupal en las acciones formativas de capacitación tanto en el nivel básico como en el avanzado, con la orientación y el acompañamiento del Servicio de Extensión en las nueve seccionales del departamento. En 2009 se beneficiaron de este Programa 819 caficultores en 24 municipios y se realizaron, 340 reuniones grupales.

### **2.6. Programa Jóvenes Caficultores**

Este programa promueve el relevo generacional en la caficultura caucana; cuenta con dos frentes de acción: formación técnica y autogestión de su desarrollo y desarrollo social con acompañamiento constante. Se han beneficiado 162 jóvenes caficultores, con capacitación técnica y social y la entrega de semillas, bolsas para almácigo y fertilizante.

### **2.7. Mejora de la calidad de café desde la finca**

Gracias a la acción del Comité, los niveles de infestación por broca en el café pergamino seco entregado a Almacafé, se han mantenido por debajo de los niveles nacionales, con un promedio anual de 0,82%.

A través de la metodología "aprender – haciendo", se llevaron a cabo los talleres sobre calidad del café. En estas actividades los participantes identificaron y reconocieron los defectos de su café, teniendo así elementos para poner en marcha correctivos necesarios para la producción de cafés de alta calidad. 1.930 caficultores participaron en estos talleres durante 2009.

## **3. Caficultura integrada al mundo de la tecnología, información y comunicación**

### **3.1. Cédula Cafetera Inteligente**

El Departamento del Cauca cuenta con 54.600 caficultores federados de los cuales 36.959 tie-

nen Cédula Cafetera Inteligente. Dado que el uso de esta tecnología es aún muy bajo, se viene capacitando constantemente a los caficultores en su uso; hasta el momento se cuenta con 15.557 cédulas cafeteras activas y 3.546 usadas. Durante 2009 se emitieron 671 tarjetas cafeteras inteligentes.

**3.2. Labores de mantenimiento y actualización del SICA**

El Comité Departamental de Cafeteros del Cauca continuó con su compromiso de mantener actualizado el Sistema de Información Cafetera - SICA. Finalizado 2009 se tiene información de 87.668 caficultores, con 73.338 hectáreas de café sembradas. Igualmente, se realizó una labor de capacitación apoyada por la Oficina Central para los coordinadores y auxiliares administrativos del Servicio de Extensión, con el propósito de darles a conocer la nueva plataforma SIC@ Web.

**3.3. Aula Virtual para Caficultores**

Con el objetivo de formar y fortalecer en los caficultores competencias tecnológicas básicas, reconociendo el computador como una herramienta útil para acceder a la información y a la vez buscando que se constituya en un apoyo a la labor educativa que realiza el Servicio de Extensión, el Comité del Cauca continua adelantando con gran éxito el programa Aula Virtual. Gracias a esto en 2009 se beneficiaron 319 caficultores.

**4. Desarrollo de la comunidad cafetera y su entorno**

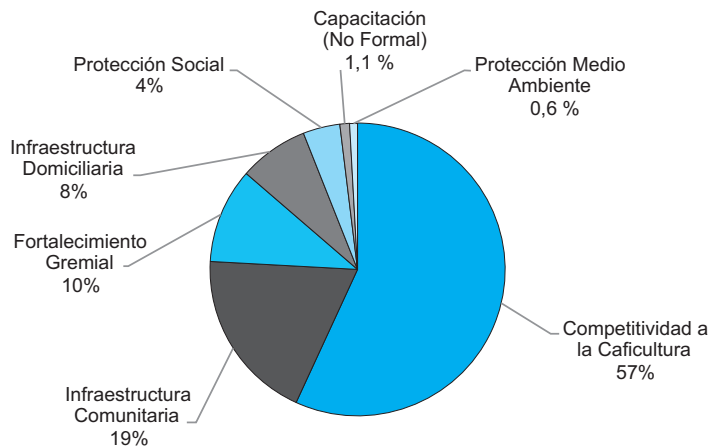
**4.1. Programas de inversión social**

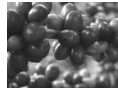
Las inversiones realizadas en este campo ascienden a \$23.869 millones, más que duplicando la inversión social efectuada en 2008. El 57% de estos recursos se invirtieron en el Programa de Competitividad a la Caficultura. Otro componente importante en la inversión es el relacionado con los proyectos de infraestructura comunitaria (19%), los cuales representan obras que aportan a una mejor calidad de vida de las familias cafeteras. Todo esto es posible gracias al concurso de cooperantes del orden nacional e internacional, a saber, KfW, USAID, Agencia Española de Cooperación Internacional para el Desarrollo (AECID), Comunidad Económica de Murcia, Midas, Acción Social, PNUD, Fondo Paz, ICBF, la Gobernación del Cauca y alcaldías municipales, entre otros.

**4.2. Red Juntos**

Este Programa es una estrategia liderada por el Gobierno a través de Acción Social, que busca que familias en pobreza extrema mejoren su calidad de vida, vista bajo la óptica de nueve dimensiones fundamentales: identificación, ingresos y trabajo, educación, salud, nutrición, habitabilidad, dinámica familiar, bancarización y ahorros y acceso a la justicia. El Comité es el operador del

**Figura 1.** Inversión social por programa 2009





Programa en 20 municipios del departamento. En 2009 se beneficiaron 28.282 familias con una inversión superior a los \$6.283 millones.

#### **4.3. Programa de Seguridad Alimentaria**

Igualmente, y con aportes de Acción Social se adelantó el Programa de Seguridad Alimentaria ReSA Maíz y Frijol, con el cual se entregó un incentivo de \$180 mil por hectárea sembrada, en beneficio de 1.806 familias, con una inversión de \$400 millones. El Programa se adelantó en los municipios de Sucre, Cajibío, Caldono, Caloto, El Tambo, Florencia, Inza, La Sierra, La Vega, Morales, Piendamó, Popayán, Rosas, Santander y Suárez.

#### **4.4. Computadores para Educar**

Durante 2009 se continuó atendiendo el Programa Computadores para Educar a través del cual se beneficiaron cuatro establecimientos educativos ubicados en tres municipios del departamento. Los establecimientos recibieron 50 equipos de cómputo y cuatro impresoras, en beneficio de 970 estudiantes y 50 docentes en áreas rurales.

### **5. Posicionamiento del Café de Colombia y su portafolio marcario**

#### **5.1. Participación en ferias y eventos**

**Congreso Gastronómico de Popayán.** En septiembre de 2009 se llevó a cabo en la ciudad de Popayán el quinto congreso gastronómico, donde el país invitado fue México. En dicho evento, como es costumbre, se contó con un *stand* donde se dio a degustar a los participantes los cafés de alta calidad del departamento.

**Expo especiales 2009 – Ibagué.** El departamento del Cauca participó en la Feria de Cafés Especiales Expo especiales 2009.

Los caficultores de la región participaron y obtuvieron el primer, segundo y tercer puesto. Los presidentes de los Comités Municipales del departamento participaron en este evento, y conocieron de primera mano la importancia que tienen los cafés especiales para la caficultura del país.

**Feria Internacional de Café – SCAA.** Caficultores del departamento del Cauca participaron en la feria internacional de cafés especiales llevada a cabo en la ciudad de Atlanta en Estados Unidos. Dentro del proyecto desarrollado por el Comité en convenio con USAID – ADAM, se participó con dos caficultores de la zona del Macizo Caucano.

**Otras ferias y eventos.** En el concurso “El Mejor Café de Desarrollo Alternativo” que se llevó a cabo en “Expo Especiales” Ibagué 2009, Cauca participó con 61 de los 142 lotes que se presentaron de los diferentes departamentos. Entre los diez lotes finalistas seis fueron del Cauca, logrando para el departamento los tres primeros lugares, entre otros destacados.

Se apoyaron otros eventos como el “Festival de la Panela y el Café” en el municipio de Cajibío, Exposición Uni-Cooperativa y las ferias en los municipios de Rosas, La Sierra, La Vega, Bolívar, Balboa y Piendamó, donde se dio a conocer los diferentes programas de cafés especiales.

### **6. Agenda cafetera para el país y el mundo**

#### **6.1. Principales convenios de cooperación**

Este Comité ha gestionado convenios con diferentes entidades de cooperación internacional como: USAID, PNUD-Fondo Paz, AECID, Comunidad Económica de Murcia, con el objeto de fortalecer los programas dirigidos al mejoramiento de la producción, la calidad de vida de la comunidad y el fortalecimiento de la infraestructura de la región. Igualmente, el Comité es un colaborador y recibe el apoyo de entidades colombianas con las cuales ha suscrito importantes convenios para el desarrollo cafetero, a saber, ICBF, Acción Social, Nasa Kiwe, las alcaldías municipales y la Gobernación del Cauca. Adicionalmente los cafeteros también han contribuido con los proyectos desarrollados por el Comité, estas alianzas han permitido que por cada peso invertido por el Comité se obtengan 5 de inversión adicional.

Dentro de los convenios ejecutados vale la pena resaltar los siguientes:



**Programa silvicultura como alternativa de producción en la zona marginal de la región cafetera.** Este Programa inició hace dos años con plantaciones forestales de especies introducidas, sistemas agroforestales como sombrío de café y protección y enriquecimiento de bosques naturales. Se desarrolla en los municipios de Timbío, Sotará, Tambo y Popayán, en la cuenca del río Cauca, conformando el núcleo forestal "Meseta". En 2009 se iniciaron dos nuevos convenios de cooperación internacional con Midas y KfW. A través de estos programas en 2009 se concretará la plantación de 406,5 hectáreas con especies forestales homogéneas y 136 hectáreas de sistemas agroforestales como sombrío para el café. Durante el segundo semestre del 2009 se establecieron 690.5 hectáreas de plantaciones forestales y 225.5 hectáreas de sistemas agroforestales con sombrío para el café. Esta es una forma de ofrecer al agricultor una fuente de diversificación de ingresos a través de la comercialización del producto de estos bosques.

**Infraestructura vial.** Para el mantenimiento y mejoramiento de las vías del sector rural cafetero, se suscribieron convenios con los municipios de El Tambo, Páez, Morales, Bolívar, Balboa, Patía, Caldon, Caloto, Piendamó, Buenos Aires, Villarrica, Mercaderes, Florencia. Se construyeron obras de drenaje vial, se conformaron vías, se construyeron afirmados y obras de contención

**Cuadro 3.** Inversión social por aportante 2009  
Millones de pesos

Programas de inversión	Total	%
FoNC	7.216	30,2
FNC	70	0,3
Gobierno Nacional	11.795	49,4
Gobierno Departamental	139	0,6
Gobierno Municipal	2.944	12,3
Cooperación Internacional	1.297	5,4
Comunidad	27	0,1
Aporte en Especie	216	0,9
Otros	167	0,7
<b>Total Inversión</b>	<b>23.869</b>	<b>100</b>

para garantizar la movilidad de la comunidad de las diferentes zonas, afectadas por un crudo invierno generado en esta zona del país. Se invirtieron recursos por \$648,14 millones.

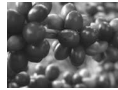
**Infraestructura educativa.** Gracias a recursos del ICBF entregados a los municipios, se suscribieron diversos convenios con alcaldías municipales por valor de \$306 millones, en beneficio de las instituciones educativas Francisco Rada en el municipio de Morales; colegio Andino San Lorenzo y colegio Marco Fidel Suarez en Bolívar; La Bermeja en Balboa; las instituciones: Madroño, La Paz, El Placer, Lomalarga, Betania, Pomorroso y Los Llanos en El Tambo; en los centros educativos de El Cabildo, Leopoldo Pizarro, La Calera, El Ortigal, Mariscal Sucre, en Miranda; Aulas de Educación Virtual en Almaguer y la institución El Montañón en Páez.

Adicionalmente se apoyó con materiales el mejoramiento de condiciones de atención de la educación en el Culebreado y La Florida en Cajibío, Chimborazo en Morales, El Danubio en Popayán y Honduras en Buenos Aires. Para el Programa de Atención a la Primera Infancia como política de Estado para llegar a la población infantil más desprotegida, se ejecutaron recursos del ICBF y los municipios por \$2.300 millones para hogares agrupados en los municipios de Miranda, Timbío, Jambaló, Caldon, Rosas, Totoró, Puracé, Cajibío.

**Hospitales y puestos de salud.** Con el apoyo de Acción Social, el PNUD y Fondo Paz, se construyó la primera etapa del hospital del municipio de Guachené, incluyendo la vía de acceso con carpeta asfáltica. La inversión para el hospital representó \$850 millones. Igualmente, gracias a la cooperación de Acción Social se remodelaron y adecuaron las instalaciones del hospital del Tambo en las áreas de consulta externa, archivo, farmacia y ecografía (\$180 millones). Actualmente en el municipio de Jambaló y con la participación del Cabildo y la E.S.E. Cxyu ^ Jxut, y Acción Social, se trabaja en la construcción de la primera etapa de un hospital con una inversión de \$430 millones.

**Desarrollo comunitario.** Gracias a la inversión de \$135 millones, en el municipio de Cajibío,





en el corregimiento de “El Carmelo” en convenio con Acción Social, se entregó “El Parque La Convivencia”. Adicionalmente, se entregaron los polideportivos de los municipios de Puracé (Coconuco) y Timbio, ampliando la capacidad de este último a 1.200 personas, con una inversión aproximada de \$550 millones. En el municipio de Villarrica está en ejecución el proyecto adecuación del Parque Sur por valor de \$120 millones. En Balboa, se suscribió un convenio para la construcción de dos cubiertas en estructura metálica para dos instituciones educativas, por valor de \$160 millones.

**Acueductos.** Con el apoyo de AECID y la Fundación Humanismo y Democracia, los municipios y la comunidad, este Comité adelanta la construcción y mejoramiento de los siguientes proyectos: Planta de Tratamiento de Agua Potable –PTAP y acueducto Mondomito en Santander, acueducto Santa Elena-Vilachi en Caldoño, acueducto La Esperanza en Jambaló y ampliación de redes del acueducto interveredal Sachacoco en Timbío, por un valor total de \$508 millones.

En el municipio de Puracé están en proceso de construcción los acueductos de Paletará y el acueducto interveredal El Jigual, con ampliación del sector San Miguel y la construcción de la PTAP del corregimiento de Santa Leticia por valor de \$709 millones. Para el municipio de Totoró se trabaja en los acueductos de Novirao y Palacé con inversiones del orden de los \$95 millones.

**Mejoramiento vivienda.** En el municipio de Bolívar en convenio con la alcaldía se atendieron alrededor de 65 familias para mejorar las condiciones de saneamiento básico, por valor de \$60 millones. Con recursos de Acción Social, en los municipios de Corinto y Toribio se repararon las viviendas afectadas por atentados terroristas. En Toribío se atendieron 45 beneficiarios y en Corinto 63 beneficiarios.

**Electrificación rural.** Para la terminación del Parque el Carmelo en el municipio de Cajibío; y en cooperación con Acción Social se adelantaron las obras de redes eléctricas, iluminación de la cancha recreacional e iluminación pública por un valor superior a los \$156 millones.

**Infraestructura productiva.** Con el propósito de mejorar las condiciones del café de la región asegurando la calidad del beneficio y secado, se han suscrito convenios con la mayor parte de los municipios del departamento, con un aporte de \$500 millones del Comité, y la cofinanciación de los municipios por \$176 millones.

## 7. Eficacia, legitimidad y democracia

Para avanzar en la consecución de esta propuesta de valor el Comité ha dado especial énfasis a los siguientes proyectos:

### 7.1. Programa de Liderazgo Gremial

En cooperación con el SENA, la Fundación Manuel Mejía brinda, a los caficultores, capacitación en áreas dirigidas a la formación de líderes. En 2008 se destaca el programa “Gestión Administrativa y Financiera de la Empresa Agropecuaria”, que impartió importantes conocimientos a 412 caficultores del Cauca. En todo 2009 se beneficiaron 600 personas con estos programas.

### 7.2. Fortalecimiento institucional

Se debe destacar el compromiso con el cual el equipo de colaboradores del Comité ha aprovechado la modalidad de cursos de capacitación virtual *e-learning* en la plataforma Black-board del SENA. Los colaboradores vienen tomando cursos en aspectos de orientación técnica, social y administrativa. En 2009 para las emisiones XI y XII se incluyó en los cursos de capacitación al personal que entró a trabajar con los programas de Incentivo al Apoyo Técnico y Nesspreso. En el primer semestre participaron 113 colaboradores y en el segundo 183.

### 7.3. Avance sistema de gestión de la calidad del Servicio de Extensión

La implementación del Sistema de Gestión de la Calidad -SGC se inició con la capacitación a los coordinadores de calidad y los líderes departamentales de extensión rural del Comité. Esta capacitación se realizó en la ciudad de Armenia y se entregaron las bases del SGC. Con lo anterior se inició la fase de implementación del SGC, el diligenciamiento de la documentación del sistema.

En el mes de junio se continuó con la capacitación en la ciudad de Popayán a los coordinadores seccionales, coordinadores de programas y líderes de extensión al igual que a los coordinadores de calidad de los Comités de Cauca, Valle y Nariño en temas propios del SGC. Posteriormente se han llevado a cabo giras para capacitar a los miembros del Servicio de Extensión del Comité. La divulgación de la política del SGC se ha realizado por diferentes medios como la entrega de carteleras, donde está la política de calidad en las nueve seccionales, la instalación de protectores de pantalla en los equipos del Comité, seguimiento en la participación del curso e-learning y capacitación en cada seccional sobre el tema.

Con la capacitación de los auditores internos se inicia el proceso de verificación del SGC. Este proceso culminó con el informe general de auditoría entregado por la Oficina Central de la Federación luego de consolidar los resultados por departamento. La auditoría arrojó como resultado final un plan de mejoramiento que permitirá eliminar los hallazgos y atender las recomendaciones que se reflejarán en acciones correctivas, preventivas y de mejora.

## 8. Sostenibilidad financiera

El Comité Departamental de Cafeteros del Cauca continúa con su compromiso de mantener un manejo austero y responsable de sus finanzas, lo cual, entre otras cosas, le ha permitido apoyar al Servicio de Extensión con algunos gastos de nómina y funcionamiento. No obstante, se observa la necesidad de buscar alternativas de ingreso adicionales a las transferencias de la Oficina Central, tales como arrendamiento de inmuebles y en especial obtener ingresos por administración de los convenios suscritos con otras instituciones.

En cuanto al manejo financiero el Comité continúa con el propósito de encontrar posibilidades que le permitan optimizar los recursos, mejorar su rentabilidad al negociar mejores tasas de interés con las instituciones financieras, y buscar otros beneficios del sistema bancario. Adicionalmente, el Comité trasladó algunos recursos a la Oficina Central con el propósito de mejorar la eficiencia financiera. En 2009 se obtuvieron ingresos adicionales a las transferencias por un monto aproximado a los \$500 millones.