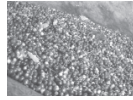


Comité Departamental de Cafeteros de Cundinamarca





Socialmente la caficultura representa el tejido más importante de la zona rural del departamento. De esta actividad dependen directamente 35.899 hogares cafeteros, esto es, aproximadamente 136.263 personas radicadas en 45.779 fincas, diseminadas en más de 63 de los 116 municipios del departamento.

Desde el punto de vista gremial, la Organización Departamental cuenta con 625 Grupos de Gestión, 34 Comités Municipales y un Comité Departamental. También cuenta con seis Delegados al Congreso Nacional de Cafeteros y un renglón en el seno de los Comités Directivo y Nacional, máximas instancias y autoridades de la política cafetera nacional.

En materia comercial, y para el cumplimiento del mandato estatutario de garantía de compra, en la actualidad Cundinamarca cuenta con dos Cooperativas de Caficultores (en vías de integración) que con 29 puntos cumplen la tarea fundamental de la comercialización interna del café, que resulta fundamental para la sostenibilidad y la viabilidad de la industria cafetera del departamento.

A continuación se presenta un resumen de la gestión del Comité realizado entre el 2002 y 2003.

Relación con las Autoridades

El Comité ha participado en los órganos de formulación, dirección y ejecución de la política de desarrollo rural del departamento, involucrándose activamente en las siguientes áreas:

- Consejo Departamental de Planeación
- Alianza para el Programa de Educación Rural - PER
- Plan Departamental de Alimentación y Nutrición
- Asociación Colombiana de Alimentación Escolar

- ONG's
- Programas de Cooperación Internacional
- Saneamiento Básico Ambiental y Obras de Infraestructura
- Alcaldías Municipales
- Fondo de Inversión para la Paz – FIP – Fortalecimiento Institucional y Comunitario.
- Fondo de Inversión para la Paz – FIP - Empleo en Acción - CAR
- Ministerio de Comunicaciones y Ministerio de Educación Nacional

En el Cuadro 1 se presentan los recursos de financiación obtenidos en cada uno de los programas del Comité. Se destaca que, durante el período 2002-2006, el Comité de Cundinamarca logró aportes por \$50 mil millones para acompañar iniciativas del gremio cafetero, logrando un nivel de apalancamiento de 2.51. Así, por cada peso aportado por el FoNC, otros aportantes invirtieron 2,51 pesos.

Comercialización del Café de Colombia

Se desarrollaron las siguientes actividades buscando cumplir el propósito de transferencia del mayor precio posible al productor:

- Instalación y puesta en funcionamiento del Comité Departamental de Comercialización y de 34 Comités Municipales de Comercialización
- Cumplimiento de acuerdos comerciales (Cooperativas y Almacafé)
- Concertación costos de comercialización (Almacafé y Cooperativas)
- Labores Educativas enfocadas a la Comercialización
- Talleres de Capacitación en «La Garantía de Compra como Bien Público» (Comités Depar-

Cuadro 1. Esquema de cofinanciación 2002 - 2006

Programa ó Proyecto	FoNC	Gobierno Nacional	Gobierno Departamental y Municipal	Recursos de Cooperación Internacional	Otros Recursos	Total
Resa Fase I - II - Corpoguvio	539	1.955	2.314	120	65	4.993
Seguridad Alimentaria	138	23	283	.	.	444
Proy.Desplazados Viotá - La Palma	790	200	440	1.300	874	3.604
Programa Desayuno Escolar	357	.	13.261	.	3.268	16.886
Mejoramiento Infraestructura y Nutrición Inst. Educativa Anatolí	5	.	20	237	.	262
PER*	10	.	1.961	724	.	2.695
KFW**	359	.	.	610	.	969
Productividad y Competitividad de la Caficultura	10.791	.	1.542	.	.	12.333
Obras de Infraestructura Comunitaria	4.959	4.878	5.760	480	22	16.099
Fortalecimiento Institucional y Comunitario PROYECTO FIP - FEDECAFE	.	2.600	.	.	.	2.600
FIP - Empleo en Acción	.	597	1.214	.	.	1.812
Escuela y Café - Escuela de Líderes	226	.	82	.	.	308
Computadores para Educar	93	95	65	.	.	253
Certificación Utz Kapeh	58	.	166	335	.	560
Seguridad Social	1.629	3.741	767	.	.	6.137
Total	19.954	14.089	27.876	3.807	4.229	69.955
Apalancamiento de Recursos			2,51			

tamental, Municipales, Administración Cooperativas y Agentes de Compra)

- Talleres de capacitación sobre los nuevos esquemas de fijación de precios.
- Talleres de capacitación sobre el Sistema de Administración de Riesgos de Precios – SARP.

Como Complemento a las anteriores tareas, durante los últimos cinco años las Cooperativas compraron 55,4 millones de kilogramos, de los cuales se entregaron o negociaron con Almacafé y Expocafé 44,9.

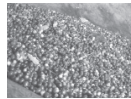
Valor Agregado

En la tarea de escalar en la cadena de valor, con el fin de maximizar el ingreso del productor, y en estrecha coordinación con las Cooperativas de Caficultores, Almacafé y la División de Cafés Especiales de la Federación Nacional de Cafeteros de Colombia, se han llevado a cabo las actividades descritas en el Cuadro 2, las cuales permitieron brindarle asesoría y capacitación a más de 6.600 caficultores en temas de valor

agregado. Éstas se encuentran encaminadas a situar el departamento como un reconocido productor de café de alta calidad.

En el tema de cafés especiales, merece destacarse el caso de la Asociación de Pequeños Productores de San Cayetano – APROCAPI, inscrita en el Programa de Comercio Justo, quien con el apoyo de las Cooperativas de Caficultores y de EXPOCAFE LTDA, exportó 15.065 sacos de café excelso en los últimos cinco años. Los recursos obtenidos gracias al sobreprecio obtenido, calculados en \$1.200 millones, le permitieron a la organización emprender el proceso de modernización de su parque cafetero y de la infraestructura cafetera de sus fincas.

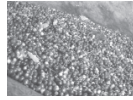
Por otro lado, las Tiendas Juan Valdez seleccionaron, como parte de una edición limitada del Café Navidad de 2004, un grano cultivado y recolectado por mil familias cafeteras desplazadas por la violencia, de los Municipios de Viotá y La Palma en el Departamento de Cundinamarca. Estas familias obtuvieron un sobreprecio de \$30.000 por cada una de las 56 cargas que lograron acopiar.


Cuadro 2. Programa de cafés especiales 2002 2006

Taller Perfilación de Taza				
Año	Participantes	Población Cafetera Beneficiada	Acciones tomadas	Resultados Obtenidos
2003	916 CAFICULTORES	916	Asesoría Capacitación	Capacitación y recomendaciones en manejo de café de alta calidad, aproximación al perfil de taza de los grupos.
2005	17 GRUPOS	1.020	Asesoría Capacitación	Capacitación y recomendaciones en manejo de café de alta calidad, aproximación al perfil de taza de los grupos.
2006	14 GRUPOS	428	Asesoría Capacitación	Capacitación y recomendaciones en manejo de café de alta calidad, aproximación al perfil de taza de los grupos.
	8 GRUPOS	320	Asesoría Capacitación	Capacitación y recomendaciones en manejo de café de alta calidad, aproximación al perfil de taza de los grupos.
ILLY CAFÈ				
Año	Participantes	Población Cafetera Beneficiada	Acciones tomadas	Resultados Obtenidos
2004	16 GRUPOS	728	Asesoría Capacitación Participación	4 Grupos Finalistas (211 caficultores) Puestos Obtenidos: 1° Puesto 2° Puesto A nivel nacional
2005	22 GRUPOS	1.334	Asesoría Capacitación Participación	3 Grupos Finalistas (237 caficultores) A nivel nacional
2006	11 LOTES	396	Asesoría Capacitación Participación	En proceso
Concurso CUP OF EXCELLENCE				
Año	Participantes	Población Cafetera Beneficiada	Acciones tomadas	Resultados Obtenidos
2005	81 LOTES	121	Asesoría Capacitación Participación	2 Lotes en los 60 Finalistas (FASE JURADO INTERNACIONAL)
2006	50 LOTES	150	Asesoría Capacitación Participación	2 Lotes en los 120 Finalistas (FASE JURADO NACIONAL)
FUPAD				
Año	Participantes	Población Cafetera Beneficiada	Acciones tomadas	Resultados Obtenidos
2004	30 CAFICULTORES	30	Socialización Asesoría Capacitación	Colocación de 7.000 Kg. De café edición limitada de navidad Tiendas Juan Valdez (Café del Retorno)

Continuación Cuadro 2 . Programa de cafés especiales 2002 2006

LAS MERCEDES					
Año	Participantes	Población Cafetera Beneficiada	Acciones tomadas	Resultados Obtenidos	
2005	93 CAFICULTORES	93	Socialización Asesoría Capacitación	Comercialización de 50.285 Kg.	
2006	93 CAFICULTORES	93	Socialización Asesoría Capacitación	Comercialización de 80.000 Kg.(en proceso)	
ORGÁNICO					
Año	Participantes	Población Cafetera Beneficiada	Acciones tomadas	Resultados Obtenidos	
2005	2 CAFICULTORES	2	Socialización Asesoría Capacitación	Comercialización de 56.000 Kg. Con sello Organico.	
2006	2 CAFICULTORES	2	Socialización Asesoría Capacitación	Comercialización de 60.000 Kg. Con sello Organico.(en proceso)	
FLO					
Año	Participantes	Población Cafetera Beneficiada	Acciones tomadas	Resultados Obtenidos	
2005	263 CAFICULTORES	263	Socialización Asesoría Capacitación	Comercialización de 210.000 Kg. Con el sello FLO.	
2006	267 CAFICULTORES	267	Socialización Asesoría Capacitación	Comercialización de 230.000 Kg. Con el sello FLO.	
RAINFOREST ALLIANCE					
Año	Participantes	Población Cafetera Beneficiada	Acciones tomadas	Resultados Obtenidos	Hectareas Certificadas
2005	2 GRUPOS	21	Socialización Asesoría Capacitación	21 Fincas Certificadas por la RAS.	60,51
2006	9 GRUPOS	117	Socialización Asesoría Capacitación	Proceso de certificación para obtención del sello en 2007	301,86
2006	8 GRUPOS	91	Socialización Asesoría Capacitación	21 Fincas recertificadas y 70 certificadas por la RAS.	234,83
UTZ-KAPEH					
Año	Participantes	Población Cafetera Beneficiada	Acciones tomadas	Resultados Obtenidos	Hectareas en proceso de Certificación
2006	2 GRUPOS	150	Socialización Asesoría Capacitación	Aprobación de un proyecto por parte del AMRO-BANK y SOLIDARIDAD para certificar 150 fincas con el sello UTZ-KAPEH en 2007	225



Continuación Cuadro 2 . Programa de cafés especiales 2002 2006

CONMEMORATIVOS				
Año	Participantes	Población Cafetera Beneficiada	Acciones tomadas	Resultados Obtenidos
2005	25 CAFICULTORES	25	Asesoría Capacitación Participación	Colocación de 3.000 Kg. de café edición limitada conmemorativa fundación La Vega Tiendas Juan Valdez.
	93 CAFICULTORES	93	Asesoría Capacitación Participación	Colocación de 3.000 Kg. de café edición limitada conmemorativa fundación Sasaima Tiendas Juan Valdez.
Total Población Cafetera Beneficiada		6.660		

Competitividad de la Caficultura

Durante el periodo 2002-2006 se lograron renovar más de 12 mil hectáreas. Los resultados más importantes en este programa durante el quinquenio se aprecian en el Cuadro 3.

En convenio con las Alcaldías Municipales y la Secretaría de Agricultura de la Gobernación de Cundinamarca, se implementaron programas que buscan mejorar la productividad de las fincas cafeteras. Para ello, se emprendieron acciones para el mejoramiento de la infraestructura productiva, como los sistemas de beneficio seco

y húmedo, entre otros. En el Cuadro 4 se presentan los resultados del programa. En la misma dirección y con la misma cooperación, se ha promovido el establecimiento permanente de un programa de almácigos para consolidar el proceso de renovación por siembra

PRAN cafetero

Este programa ha permitido refinanciar la cartera de pequeños y medianos productores de café que tienen obligaciones a favor de la Federación Nacional de Cafeteros, CISA, Caja Agra-

Cuadro 3. Incentivos a la renovación de cafetales 2002 - 2006

Año	Plantas (Millones)	Caficultores	Hectáreas	Valor (Millones de \$)	Densidad Promedio	Plantas por Caficultor	Ha. por Caficultor
2001-2002	18	5.552	3.795	1.899	4.767	3.258	0,68
2003	12	4.773	2.776	1.291	4.428	2.576	0,58
2004	6	3.628	1.419	544	4.420	1.728	0,39
2005	9	6.153	2.089	1.348	4.472	1.518	0,34
2006	10	6.214	2.262	1.645	4.638	1.688	0,36
TOTAL	56	26.320	12.341	6.728	4.577	2.146	0,47

Cuadro 4. Fortalecimiento de la Productividad y la Competitividad
Año cafetero 2002/2006

Programa ó Proyecto	Unidades	Cafeteros Beneficiados	Población Cafetera Beneficiada	Composición de la Inversión (Millones de \$)		
				FNC	Gobierno	Total
Almácigos	20.901.162	13.604	68.020	1.365	253	1.619
Germinadores		4.400	22.000	72	.	72
Patios de Secado	5.363	5.363	26.815	625	261	887
Despulpadoras Mantenimiento	5.247	5.247	26.235	291	46	337
Reposición de Maquinaria Cafetera	275	275	1.375	201	59	260
Construcción Tanques Tina	55	55	275	14	.	14
Fortalecimiento Institucional	4.097	4.097	20.485	193	24	217
Relevo Generacional	4.716	4.716	23.580	226	82	308
Manejo Integrado de la Broca	21.279	21.279	106.395	288	460	748
Desarrollo Económico Social	100	100	500	67	40	107
Mecánico Cafetero	1.230	1.230	6.150	59	73	133
Sombrio Productivo	440	440	2.200	20	12	32
Recuperación Cafetales Tradicionales	70	70	350	8	.	8
Adecuación Beneficiaderos	27	27	135	22	.	22
Zoca Mayores a 9 años	256	256	1.280	34	.	34
Otros Proyectos Competitividad	1.164	1.164	5.820	80	39	119
Gestión Empresarial	5.190	5.190	25.950	498	192	689
Inversión Social				4.063	1.542	5.605
Apalancamiento de Recursos				72%	28%	

ria en Liquidación, y otros intermediarios financieros. El programa ha permitido que el productor, a través de esquemas de pago y amortización de sus obligaciones, pague el dinero correspondiente a su deuda mediante los ingresos generados por la cosecha, con plazos de hasta diez años y períodos muertos de tres. Los principales resultados obtenidos en este programa, se resumen en el Cuadro 5. Se destaca que de los 7.063 pagarés emitidos por valor de \$17.830 millones se ha tramitado exitosamente el 87%.

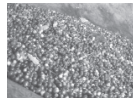
Inversión para el Desarrollo y Bienestar Social

Dentro de los objetivos primordiales de esta área se encuentra la formulación, coordinación y

adopción de políticas, planes, programas y proyectos de interés para el sector cafetero. Estos programas propenden por el desarrollo de las zonas rurales, y por el bienestar social de las familias cafeteras. Gracias a éstos se han logrado beneficiar más de 200 mil productores cafeteros. Los resultados del programa se presentan en el Cuadro 6.

Conviene destacar la importancia del programa Computadores para Educar, que le permite a los hijos de los caficultores el acceso las nuevas tecnologías. Por medio de este programa se han beneficiado 3.003 estudiantes durante los años 2005 y 2006, Cuadro 7.

En materia de Seguridad Social, vale la pena resaltar el Programa de Ampliación de la cobertu-


**Cuadro 5. Programa de Reactivación Cafetera Quinquenio
2002 - 2006**

Pagarés Recibidos	7.063	\$ 17.830
Tramitados	6.133	87%
Devueltos	910	13%
Notificaciones Compra Finagro	4.958	\$ 11.122
Arreglo directo 40% Federacafe	385	\$ 895
Prepago Total	1.632	\$ 1.052
Prepago Parcial	1.191	\$ 379
Pago Inicial	473	\$ 71
Seguros de Vida	4.753	\$ 71

ra en el Régimen subsidiado de salud para la población cafetera SISBEN 1 y 2. Con el programa ha sido posible la afiliación de 6.302 cafete-

ros en más 34 Municipios, que disfrutarán de los servicios del Plan Obligatorio de Salud Subsidiado, Cuadro 8.

Cuadro 6. Desarrollo y bienestar social 2002 - 2006

Programa ó Proyecto	Cafeteros Beneficiados	Población Cafetera Beneficiada	FNC	Gobierno	Comunidad	Cooperación	Total
Resa 2005 - 2006	16.037	80.185	677	4.334	.	120	5.131
Seguridad Alimentaria	960	4.800	138	305	.	.	444
Proy.Desplazados Viota - La Palma	1.370	6.850	790	640	874	1.300	3.604
Programa Desayuno Escolar	165.214	248.214	330	13.261	3.268	.	16.859
Mejoramiento Infraestructura y Nutrición Inst. Educativa Anatoli	210		5	20	.	237	262
PER*	4.799	4.799	10	1.961	.	724	2.695
KFW**	599	2.995	359	.	.	610	969
Obras de Infraestructura Comunitaria	3.857	19.285	4.959	10.638	22	480	16.099
Fortalecimiento Institucional y Comunitario Proyecto FIP - FEDECAFE	2.500	12.500	.	2.600	.	.	2.600
FIP - Empleo en Acción	3.325	16.625	.	1.812	.	.	1.812
Escuela y Café - Escuela de Lideres	4.716	4.716	226	82	.	.	308
Computadores para Educar	2.896	2.896	93	160	.	.	253
TOTAL	206.483	403.865	7.587	35.814	4.164	3.471	51.036
Apalancamiento de Recursos			15%	70%	8%	7%	

* Los recursos no los ejecuta directamente el Comité si no el denominado Comité de alianza del PER Cuya presidencia se encuentra en cabeza del Director Ejecutivo del Comité de Cundinamarca.

** KFW Los recursos son gestionados por la Oficina Central y ejecutados por el Comité de Cafeteros de Cundinamarca.

Cuadro 7. Computadores para educar

Seccionales	6
Municipios Beneficiados	13
Instituciones Educativas Beneficiadas	19
Alumnos Beneficiados	3.003
Proferos Beneficiados	183
Computadores Asignados	160
Impresoras Asignadas	19

Fortalecimiento de la estructura gremial e institucional

En la búsqueda permanente de construir una organización que sea capaz de cumplir su misión y alcanzar eficazmente su visión, se trabajó permanentemente en la socialización del Plan Estratégico. Esta labor se llevó a cabo en varios días de campo, en los cuales los Líderes Cafeteros de los Grupos de Gestión de los Comités Municipales y del Comité Departamental, se convirtieron en los principales protagonistas. En es-

tas actividades participaron cerca de 800 personas.

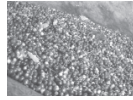
Adicionalmente, con el propósito de fortalecer la identidad y la pertenencia gremial y de realizar una referenciación competitiva de la caficultura del departamento, se realizaron varias giras que beneficiaron a 4.097 cafeteros.

Así mismo se realizaron los siguientes talleres:

- Talleres de liderazgo y desarrollo humano
- Labores educativas a cargo del Servicio de Extensión sobre la identidad gremial y cedulación cafetera
- Garantías de créditos, ICR, Seguridad Social, Seguridad Alimentaria, Acciones de Tiendas Juan Valdez, Representación ante Autoridades y Capacidad de Negociación.
- Proceso de aprendizaje con relación al Balance Score Card
- Optimización y uso del sistema SAP y SICA
- Diseño de una estructura organizacional más horizontal

Cuadro 8. Programa de Afiliación Régimen Subsidiado en Salud

	2004	2005	2006	2007
No. Usuarios	3.152	3.152	6.302	6.302
Inversión Total (Millones de \$)	152	634	1.165	1.396
	2008	2009	2010	2011
No. Usuarios	6.302	3.150	3.150	3.150
Inversión Total (Millones de \$)	932	798	842	220
Neto de inversión (Millones de \$)	6.137			



- Gerencia de metas

De otro lado, al interior de la organización se viene desarrollando un intenso programa de capacitación y profesionalización del Servicio de Extensión, con talleres teóricos - prácticos en Cenicafé y a través de los cursos virtuales (*E-learning*).

Merece especial mención el tema de las Elecciones Cafeteras desarrolladas en el mes de septiembre del presente año, ya que éstas se convirtieron en la gran oportunidad para consolidar la democracia, fortalecer la institucionalidad y demostrarle al país que el gremio cafetero es el más sólido y organizado del país.

El Comité se dio a la tarea de realizar una serie de talleres de capacitación a líderes cafeteros. El trabajo estuvo enfocado a aclarar los conceptos de democracia e institucionalidad. También se presentaron las fortalezas que tienen hoy en día los cafeteros frente al país y al mundo. En total se capacitaron 2.656 personas en seis seccionales del departamento. Gracias a la innovación en los sistemas de votación en estos comicios, se

obtuvieron resultados que demuestran que las elecciones cafeteras de 2006 fueron cualitativa y cuantitativamente superiores a las realizadas en el 2002. Así como el número de listas inscritas a Comités Municipales se incrementó en 50%, el grado de renovación en las mismas también fue importante. De igual forma, se incrementó en un 26% la votación en las últimas en comparación con la de 2002.

Fortalecimiento financiero

En esta área el Comité reporta un balance satisfactorio. A la fecha su nivel de endeudamiento se encuentra en cero y sus modestos excedentes de tesorería se encuentran invertidos en activos fijos de buena valoración y en papeles financieros de las más importantes instituciones del país, con calificación triple A y rendimientos efectivos anuales superiores al DTF en 3 y 4 puntos.

De otro lado, se viene dando estricto cumplimiento a la directriz formulada por el Comité Departamental relacionada con la austeridad entendida como uno de los principios administrativos y financieros de la organización.